

# Relatório de Controle Interno 2025

3º TRIMESTRE 2025

DEPARTAMENTO REGIONAL DO AMAPÁ

**SENAI** Serviço Nacional  
de Aprendizagem  
Industrial





# ÍNDICE

**01**

**Sobre o  
Relatório**

**02**

**Governança e  
Cultura Corporativa**

**03**

**Inovação  
Tecnológica e  
Gestão da  
Informação**

**04**

**Gerenciamento  
de Riscos**

**05**

**Programa de  
Compliance**

**06**

**Políticas,  
Procedimentos e  
Normativos**

**07**

**Pessoas e  
Competências**

**08**

**Considerações**





# **SOBRE O RELATÓRIO**

Este relatório oferece uma visão abrangente das principais ações e resultados do SENAI Amapá, destacando seu compromisso com a governança corporativa, transparência e conformidade. Ele é estruturado para fornecer uma análise detalhada das diversas áreas de atuação, incluindo governança, relacionamento com órgãos de controle externo, prestação de contas, cultura de integridade, inovação tecnológica, gerenciamento de riscos, programa de compliance, políticas e normativos, e desenvolvimento de competências dos colaboradores.

O documento não apenas cumpre uma função de prestação de contas, mas também serve como um instrumento estratégico para a tomada de decisões informadas, promovendo uma cultura organizacional sólida e confiável. Através da transparência e responsabilidade, o SENAI Amapá reafirma seu compromisso com a excelência e sustentabilidade em todas as suas atividades.



- Estrutura de Governança
- Relacionamento com órgãos de Controle Externo
- Prestação de Contas e Relatório de Gestão
- Cultura de Integridade, Sustentabilidade e Ética

02

## Governança e Cultura Corporativa





# Estrutura de Governança

O SENAI dispõe de 27 Departamentos Regionais, e sua gestão superior é exercida pela Federação das Indústrias Estaduais por meio de seu presidente. Os regionais gozam de autonomia no que se refere à administração de seus serviços, gestão dos seus recursos, regime de trabalho e relações empregatícias, observadas as diretrizes e normas gerais prescritas pelos órgãos nacionais, e a correição e fiscalização inerentes a estes.

A estrutura de governança regional é composta por um Conselho, cujas competências encontram-se previstas no artigo 34 do seu Regulamento, e por um Departamento, conforme disposição dada pelo artigo 39 do Regulamento.

Porém, desde 31/07/2013, de acordo com a Resolução nº37/2013 CN/SENAI, ficaram suspensas as atividades do Conselho Regional do Amapá, passando à esfera direta do Conselho Nacional às atribuições do colegiado, bem como a desvinculação da Federação das Indústrias do Amapá.







O SENAI/AP tem como missão incentivar um ambiente sustentável aos negócios, por meio da promoção da educação básica, saúde e segurança do trabalhador, fomentando a competitividade da indústria no Amapá.

Hoje, o SENAI/AP está estruturado com um Departamento Regional dirigido por um interventor que exerce as competências de Diretor do Departamento e as competências administrativas de Presidente do Conselho Regional, esta estrutura esta evidenciada nos sites da entidade, podendo ser acessadas em seu Portal da Transparência e Prestação de Contas TCU.



## Acesse e confira a estrutura de governança do SENAI Amapá:



<https://www.ap.senai.br/transparencia-senai/estrutura-competencias-e-legislacao/diagrama-de-governanca-do-departamento-regional/>



<https://www.ap.senai.br/portal-tcu/estrutura-competencias-e-legislacao/diagrama-de-governanca-do-departamento-regional/>





## Relacionamento com órgão de Controle Externo

O SENAI Amapá, como entidade jurídica de direito privado, responsável pela gestão de recursos públicos provenientes de contribuições parafiscais, está sujeito à fiscalização dos órgãos de controle externo. Diante da finalidade pública dos recursos, prestar contas do resultado de suas ações é uma obrigação fundamental a instâncias reguladoras.

Nesse contexto o SENAI Amapá submete trimestralmente suas informações de Contratos, Licitantes, Transferências, Recursos Humanos, Despesas, Receitas, Plano de Contas e Plano de Cargos e Salários, em atendimento ao processo de Fiscalização Contínua do Sistema S, junto ao Tribunal de Contas da União (TCU), além das publicações periódicas de suas ações, em seu portal da transparência e Prestação de Contas TCU.

Diante disso, a Coordenação de Controle e Compliance, desempenha papel interlocutor nos assuntos relacionados aos Órgãos de Controle Externo, buscando de forma constante, garantir uma relação próxima e transparente por meio de um canal de comunicação aberto e contínuo. Isso permite a melhoria constante e tempestiva dos processos internos e práticas de Compliance e Integridade, assegurando o suporte eficaz às demandas recebidas e a transparência em todas as atividades de gestão.

Cabe informar que no período de janeiro a setembro de 2025, não houve registro de ocorrências por parte dos órgãos de Controle Externo. O SENAI/AP mantém um acompanhamento diligente, estando pronto para atender a quaisquer solicitações de informações que possam surgir.







# Prestação de Contas e Relatório de Gestão

A Prestação de Contas Anual do Departamento Regional do SENAI Amapá, atende às determinações do Tribunal de Contas da União (TCU). No exercício de 2020, o TCU publicou a Instrução Normativa n.º 84/2020, que estabelece novas normas de organização e apresentação das prestações de contas dos responsáveis pela Administração Pública Federal. Essas normas foram estendidas aos Serviços Sociais Autônomos pelo Acórdão 2424/2020, que aprovou a Decisão Normativa 187/2020, regulamentando o processo de contas do exercício 2020 e anos subsequentes.

Com o apoio do Departamento Nacional, a área de Planejamento e Orçamento elaborou o Relatório de Gestão para o exercício de 2024, utilizando o formato Relato Integrado

demonstrando as principais ações realizadas pelo SENAI-DR/AP, em estrito cumprimento de sua função institucional.

Devido à intervenção, a apreciação e aprovação do referido instrumento foi realizada pelo Conselho Nacional, por meio da Resolução n.º 04/2025 do Conselho Nacional do SENAI. Em conformidade com às exigências do TCU, o SENAI-DR/AP disponibilizou sua Prestação de Contas Anual em seu Portal da Transparência e Prestação de Contas TCU, vinculada ao módulo “Demonstração de Resultados”.



**Confira o relatório na íntegra:**

<https://www.ap.senai.br/transparencia-senai/demonstracao-de-resultados/#relatorio-de-gestao-ap>





**Cultura de  
Integridade,  
Sustentabilidade e  
Ética**

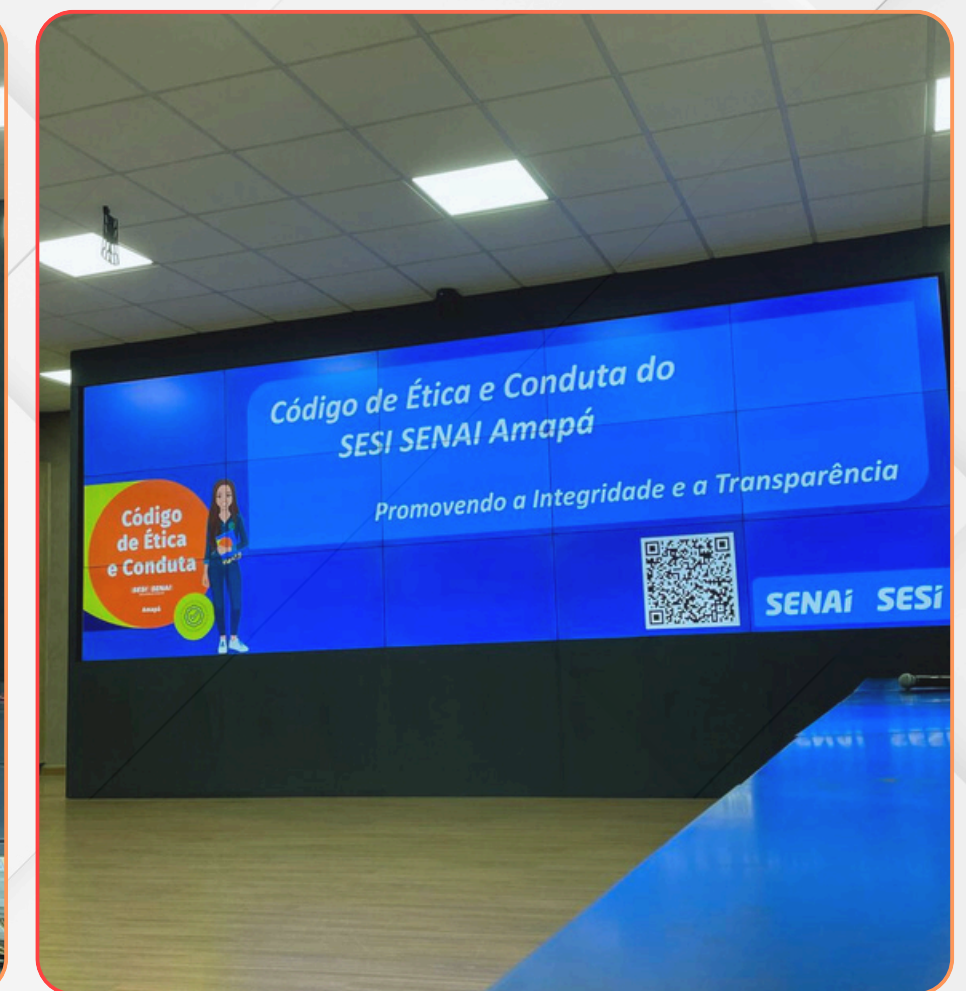




# Cultivando Valores Éticos

A ética é um conjunto de princípios que orientam o comportamento humano, promovendo o bem-estar coletivo e a justiça. No ambiente corporativo, a ética desempenha um papel crucial na construção de uma cultura organizacional sólida e confiável. Para garantir que esses princípios sejam seguidos no âmbito do SENAI Amapá, em 2016 foi instituído o Comitê de Ética, e por meio da Portaria SESI/SENAI nº 033/2024, a sua recomposição.

O Comitê de ética do SENAI Amapá é formado por três membros da alta gestão, além de uma Comissão de investigação e apuração, formada por uma equipe de sete colaboradores de áreas distintas. Esta comissão é responsável pelo recebimento e tratamento de informações relacionadas ao descumprimento de preceitos constantes no Código de Ética e Conduta da instituição.







O Comitê de ética tem caráter consultivo, educativo, direcionador e decisório, podendo propor ações de esclarecimento, educação, treinamento, sanções e penalidades em conformidade com a gravidade das práticas inaceitáveis previstas no Código de ética e em documentos regulamentadores, sejam internos ou externos.

A implementação e o funcionamento eficaz do Comitê de Ética no SENAI Amapá refletem o compromisso da instituição com a promoção de um ambiente de trabalho íntegro e transparente.

Acesse e leia



Código de Ética



<https://www.ap.senai.br/transparencia-senai/integridade/>

## Objetivos do Comitê de Ética:



Consultivo



Educativo



Direcionador



Decisório







# Compromisso com a Privacidade de Dados

Visando garantir a conformidade e a segurança dos dados pessoais no âmbito do SENAI Amapá, foi criada a comissão de LGPD. Essa comissão desempenha um papel estratégico na governança de dados, ajudando a mitigar riscos e a promover uma cultura de proteção de dados entre os colaboradores.

A Comissão de LGPD tem natureza multidisciplinar, composta por membros dos setores Jurídico, Tecnologia da Informação, Recursos Humanos e Controle e Compliance. Essa diversidade de perspectivas e conhecimentos permite uma abordagem mais abrangente e eficaz na implementação das políticas de proteção de dados.

Em janeiro de 2025, por meio da Portaria SESI/SENAI-AP nº 005/2025 os membros da comissão foram atualizados, sendo divulgado em todos os e-mails corporativos, grupos de comunicação e intranet institucional.

Investir em uma comissão eficaz e multidisciplinar é um investimento no futuro da instituição, garantindo sua competitividade e sustentabilidade. Com essa iniciativa, O SESI Amapá reafirma seu compromisso com a proteção dos dados pessoais e a excelência na gestão de informações.







# Sustentabilidade: Um compromisso hoje com o futuro

A agenda ESG (Environmental, Social and Governance) tem ganhado destaque crescente no cenário organizacional, acompanhando a evolução das expectativas de consumidores, investidores e da sociedade. A adoção de práticas sustentáveis deixou de ser uma iniciativa pontual para se tornar parte integrante da gestão moderna, influenciando diretamente a reputação, a competitividade e a capacidade de adaptação das instituições.

No âmbito do SENAI Amapá, esse compromisso se materializa com a instituição do Comitê ESG, formalizado pela Portaria SESI/SENAI-AP nº 007/2025. A medida representa um marco na consolidação de uma cultura organizacional orientada por princípios de sustentabilidade, responsabilidade social e governança ética.

O Comitê ESG foi estruturado em dois núcleos complementares:

- **Comitê Gestor:** responsável pela definição estratégica, supervisão das ações e integração da agenda ESG às decisões institucionais. Entre suas atribuições estão a formulação de políticas, o monitoramento de indicadores de desempenho e a viabilização de recursos para as iniciativas ESG.
- **Comitê Técnico:** encarregado da execução, análise técnica e acompanhamento das ações ESG. Atua na elaboração de relatórios, proposição de melhorias contínuas, conformidade normativa e engajamento de colaboradores e partes interessadas.

A composição do Comitê reflete a diversidade técnica e a transversalidade do tema, reunindo gestores, coordenadores e analistas de diversas áreas do SENAI e do SESI Amapá. Essa pluralidade assegura uma abordagem integrada e multidisciplinar, essencial para o êxito das ações ESG.





A atuação do Comitê está fundamentada em pilares como alinhamento estratégico, tomada de decisão baseada em evidências, ética e responsabilidade corporativa, transparência, gestão de riscos e prestação de contas. O funcionamento do colegiado será regido por um Regimento Interno, a ser aprovado pelos seus membros e homologado pela alta administração.

Com essa iniciativa, o SENAI Amapá reafirma seu papel como agente de transformação social e inovação sustentável, alinhando sua governança às melhores práticas globais e contribuindo ativamente para um futuro mais justo, ético e ambientalmente responsável.





- Cibersegurança
- Melhoria de Processos

03

## INOVAÇÃO TECNOLOGICA E GESTÃO DA INFORMAÇÃO





# Cibersegurança

O avanço da transformação digital e a consolidação da governança da informação têm guiado as principais iniciativas de tecnologia e informação no SENAI Amapá. Com base no **Plano Diretor de Tecnologia da Informação** (PDTI), o SENAI Amapá tem reafirmado seu compromisso com a **inovação**, a **segurança da informação** e a **eficiência operacional** por meio de ações estruturadas e entregas estratégicas.

Essas entregas impactam diretamente as áreas finalísticas e administrativas do SENAI Amapá, ao garantir maior agilidade nos **processos internos**, estabilidade e segurança nos sistemas institucionais, conformidade com boas práticas e legislações como a LGPD, capacidade analítica para a tomada de decisões estratégicas e suporte tecnológico para crescimento, inovação e continuidade dos serviços educacionais e corporativos.





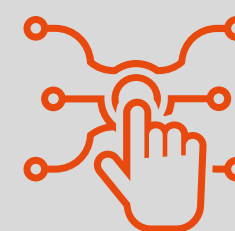


No **primeiro trimestre de 2025**, a Coordenação de Tecnologia da Informação do SENAI Amapá promoveu a segmentação das redes institucionais, separando os ambientes educacional e administrativo. Essa medida estratégica fortalece a segurança cibernética, permitindo a aplicação de políticas específicas, como atualizações automáticas de antivírus, monitoramento contínuo e resposta ágil a incidentes.

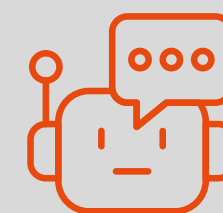
Complementando essa ação, foi criado um domínio exclusivo para os laboratórios educacionais, o que aprimorou o **controle de acesso** por meio de usuários individualizados e permissões restritas. A restrição ao uso de redes sociais e à instalação de *softwares* não autorizados contribuiu para a redução de vulnerabilidades e para a preservação da **integridade** dos dados acadêmicos.

No mesmo período, foi implementado um *chatbot* integrado ao sistema de suporte (GLPI), possibilitando a abertura automatizada de chamados via *WhatsApp* institucional. Essa inovação otimizou o atendimento técnico e impulsionou a transformação digital no nível operacional, ao mesmo tempo em que a separação das redes contribuiu para o desempenho dos sistemas, evitando interferências entre os ambientes e garantindo maior eficiência na gestão dos recursos de TI.

### Janeiro a Março 2025



**Domínio exclusivo para laboratórios educacionais**



**Chatbot integrado ao WhatsApp**



**Transformação digital operacional**





Durante o **segundo trimestre**, a segurança da informação foi reforçada com a implementação do *Web Application Firewall* (WAF), que estabeleceu uma camada de proteção inteligente entre os usuários da internet e os sistemas web institucionais. Essa solução passou a analisar e filtrar o tráfego, bloqueando automaticamente ataques como *SQL Injection*, *Cross-Site Scripting* (XSS) e acessos não autorizados. A crescente digitalização dos serviços institucionais, como os portais do aluno e docente, o ERP Dynamics e as plataformas de autoatendimento, justificou a adoção dessa medida.

O WAF passou a garantir proteção contínua aos sistemas críticos, reduzindo riscos de indisponibilidade e prevenindo incidentes de segurança. Com isso, fortaleceu-se a **confiança** nos serviços digitais e assegurou-se a **integridade** dos dados, tanto para as áreas de negócio quanto para o público atendido.

Ainda no campo da **cibersegurança**, foi adotada a plataforma KnowBe4, com o objetivo de fortalecer a cultura de segurança da informação entre os colaboradores. Por meio de treinamentos interativos, simulações de phishing e relatórios de engajamento, a plataforma contribui para a redução de vulnerabilidades humanas, o uso seguro dos sistemas corporativos e a **conformidade** com a LGPD. Essa abordagem promove um ambiente institucional mais protegido e resiliente.







Paralelamente, a segunda fase do Projeto de Ativos de Rede deu continuidade à **modernização** da infraestrutura de conectividade. Foram substituídos equipamentos depreciados e aplicadas políticas de **segurança** mais robustas, com a implantação de *switches* gerenciáveis, *access points* modernos e *firewalls* atualizados, além da segmentação lógica da rede. Essa modernização resultou em maior desempenho, estabilidade e segurança, com impactos positivos na performance dos sistemas institucionais e na experiência dos usuários.

No que tange à infraestrutura de Tecnologia da Informação, o *Data Center* principal do SENAI Amapá passou por atualizações críticas, incluindo a atualização de *firmware* dos *switches*, a revisão da topologia de rede e a aplicação de **políticas de segurança**. Essas ações aumentaram a resiliência da infraestrutura, reduziram a latência e fortaleceram a segurança da informação, preparando o ambiente para futuras expansões.

Como resultado, observou-se maior estabilidade dos serviços digitais, melhor desempenho dos sistemas críticos e proteção avançada dos dados, refletindo o compromisso institucional com a inovação e a excelência no atendimento.

Complementando essas ações, foi realizada a renovação da solução de backup Veeam, que passou a oferecer recursos como backups incrementais, recuperação granular, monitoramento em tempo real e criptografia de dados. Essa medida é essencial diante do crescimento do volume de dados e da criticidade dos sistemas utilizados, fortalecendo a continuidade dos serviços e garantindo conformidade com normas de segurança e auditoria.

#### Abril a Junho 2025



**Implementação WAF**



**Backup Veeam avançado**



**Modernização infraestrutura de rede**



**Topologia Revisada**



**KnowBe4 Ativado**



**Criptografia Ativada**

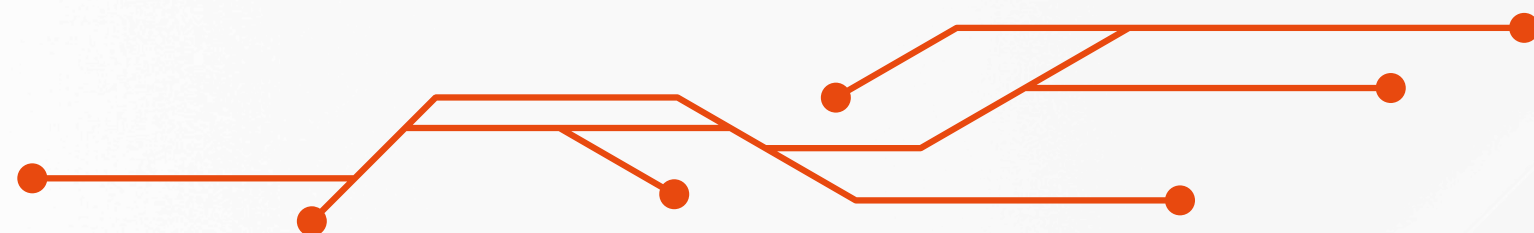




No terceiro trimestre, as iniciativas de segurança da informação no SENAI e Sesi Amapá avançaram significativamente, consolidando práticas estruturantes voltadas à proteção da infraestrutura tecnológica e ao fortalecimento da cultura organizacional de segurança digital.

Destaca-se a evolução da segunda fase do Projeto de Ativos de Rede, que ampliou a resiliência dos ambientes institucionais e a capacidade de resposta a incidentes cibernéticos. Nesse contexto, foi realizada a instalação e configuração de um firewall dedicado na unidade do SENAI/Sesi Santana, promovendo controle local do tráfego de rede, maior autonomia tecnológica e melhoria no desempenho dos sistemas.

Com vistas à continuidade operacional, foi implementado um enlace redundante de comunicação entre as unidades do Sistema Indústria no Amapá, assegurando alta disponibilidade dos serviços digitais mesmo diante de falhas no link principal. Essa medida reforça a confiabilidade da conectividade corporativa e a estabilidade dos serviços prestados à comunidade escolar e aos setores produtivos.



A atualização de ativos tecnológicos, por meio da substituição de equipamentos obsoletos, contribuiu para a mitigação de vulnerabilidades e o aprimoramento da integridade, disponibilidade e proteção dos ambientes digitais institucionais.



Essas ações resultaram em benefícios expressivos para a organização e para o público atendido, tais como:

- Reforço das barreiras de segurança e proteção de dados sensíveis;
- Redução de riscos cibernéticos e vulnerabilidades operacionais;
- Descentralização do controle de rede e aumento da eficiência tecnológica;
- Consolidação da cultura de segurança da informação;
- Maior confiabilidade nos serviços digitais oferecidos;
- Proteção aprimorada de dados pessoais e acadêmicos.



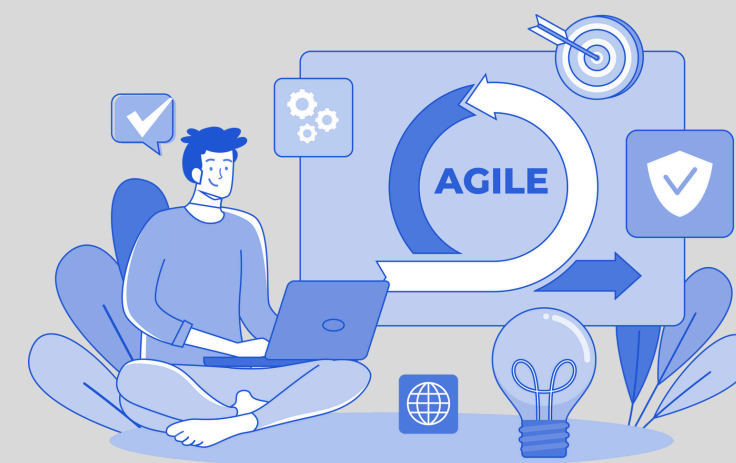


# Melhoria de Processos

No **primeiro trimestre de 2025**, a equipe de mapeamento de processos intensificou seus esforços para aprimorar as operações institucionais, impulsionando a **eficiência** e a excelência em cada área. Por meio de uma abordagem colaborativa e criteriosa, foram identificadas novas oportunidades de melhoria, otimizados fluxos de trabalho e implementadas soluções inovadoras para atender às demandas dos clientes internos.

Entre as ações destacam-se as melhorias no sistema *ERP Dynamics* e no BPMS *Zeev*, além do desenvolvimento de **painéis de indicadores** baseados nos modelos utilizados pelo Departamento Nacional do SENAI. Também foi realizada a análise do gerenciador de licitações, com vistas ao desenvolvimento de indicadores específicos.

Os painéis estão sendo desenvolvidos em **parceria** com as áreas demandantes, garantindo aderência às necessidades específicas de cada setor, com foco em indicadores de desempenho, produtividade, frequência e andamento de processos. A atuação da Coordenação de Tecnologia da Informação, por meio de sua analista de processos, tem sido essencial na modelagem dos dados, construção das métricas e publicação dos dashboards na plataforma online, promovendo agilidade na análise de informações e contribuindo diretamente para o fortalecimento da cultura de **gestão** baseada em **dados**.







No que se refere às integrações e benefícios estratégicos, o **segundo trimestre de 2025** foi marcado por avanços significativos na consolidação do *ERP Dynamics* como plataforma central de **gestão integrada**. As ações incluíram a integração com ambientes técnicos (*DevOps*, *LCS* e *Azure*), a validação de APIs para os módulos Financeiro e Contábil, e o desenvolvimento da API para pagamentos via PIX.

Essas integrações **automatizam** rotinas financeiras, **reduzem erros** operacionais e aumentam a **precisão contábil**, promovendo agilidade, governança e transparência nos processos administrativos.



### 1º Trimestre

- ✓ Mapeamento de Processos
- ✓ Melhorias ERP Dynamics
- ✓ Painéis de Indicadores
- ✓ Análise de Contratações

### 2º Trimestre

- ✓ Integração ERP Dynamics
- ✓ API's Financeiro Contábil
- ✓ Pagamentos via PIX
- ✓ Ambientes Técnicos Integrados



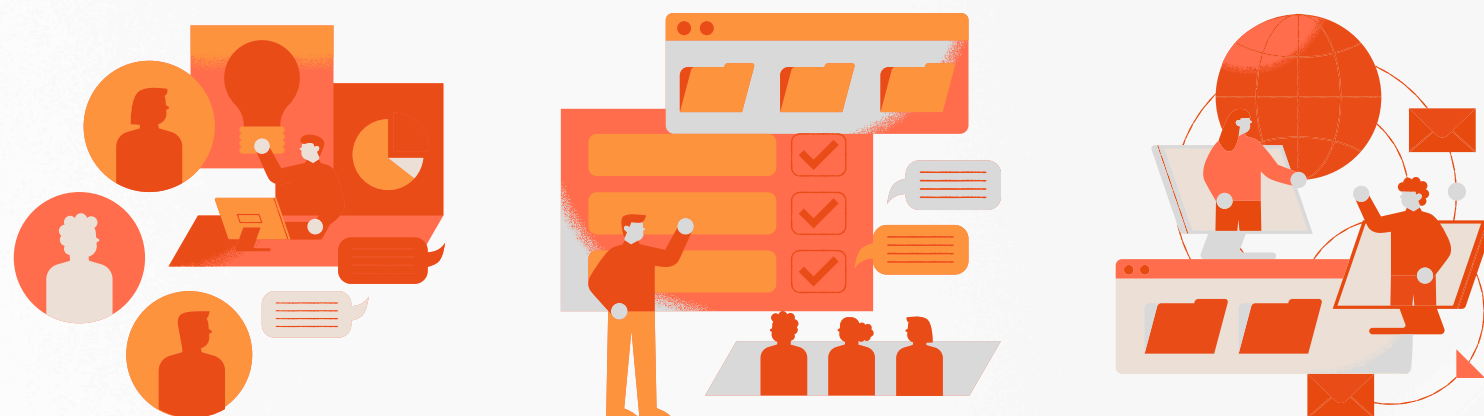


No terceiro trimestre teve continuidade ao processo de implantação da Solução 360, uma plataforma integrada voltada à gestão educacional e à administração do portfólio de produtos e serviços do SENAI e SESI Amapá.

A ferramenta centraliza, em um único ambiente digital, operações relacionadas à oferta de cursos, gestão acadêmica, alocação de instrutores e ambientes, e acompanhamento de desempenho institucional.

Integrada ao SGE (Sistema de Gestão Escolar), a Solução 360 possibilita intercâmbio automático de dados, eliminando redundâncias e aumentando a confiabilidade das informações acadêmicas e administrativas.

Além de substituir planilhas e sistemas isolados, a solução aprimora a governança, a transparência e a eficiência operacional, permitindo decisões estratégicas mais ágeis e baseadas em dados.



#### Principais objetivos:

- Centralizar informações acadêmicas e comerciais em uma plataforma unificada;
- Automatizar a alocação de instrutores e ambientes educacionais;
- Integrar operações do SESI e SENAI, proporcionando visão consolidada de produtos e serviços;
- Aprimorar o controle de matrículas, desempenho e indicadores;
- Apoiar a gestão estratégica com dados consistentes e em tempo real.

#### Benefícios esperados:

- Maior eficiência e automação nos processos educacionais e administrativos;
- Redução de retrabalho e inconsistências;
- Melhoria na geração de relatórios e indicadores;
- Suporte à tomada de decisão e ao planejamento estratégico;
- Fortalecimento da inteligência institucional para expansão de cursos e serviços orientados por dados.





Durante este trimestre também foi desenvolvido e implantado um sistema digital de credenciamento de fornecedores, substituindo o modelo manual anteriormente utilizado pela área de Compras.

A solução informatiza o fluxo de solicitações, assegurando rastreabilidade, padronização e maior transparência nas etapas de credenciamento.

Benefícios institucionais:

- Agilidade e controle no processo de credenciamento;
- Integração entre as áreas de Compras e Gestão Administrativa;
- Redução de falhas e retrabalhos por meio de registros automatizados.

Benefícios para o público externo:

- Facilidade no envio e acompanhamento das solicitações;
- Transparência e segurança nas relações com fornecedores.

Os investimentos realizados em automação e inteligência de dados consolidam as bases para o avanço da transformação digital institucional, promovendo serviços mais ágeis, seguros e integrados em benefício da comunidade escolar, da indústria e da sociedade amapaense.

### Julho a Setembro 2025



**Solução 360 implantada**



**Credenciamento automatizado**



**Integração Operacional SESI/SENAI**



**Transformação digital consolidada**





04

## GERENCIAMENTO DE RISCO





# Gerenciamento de Risco

A gestão de riscos no SESI Amapá é conduzida de forma estruturada, integrada e alinhada às boas práticas de governança, compliance e controle. A abordagem utilizada pelo Departamento Regional segue os princípios da norma ISO 31000:2018, em combinação com elementos do modelo COSO de gestão de riscos corporativos. Além disso, a estrutura de governança da gestão de riscos é orientada pelo modelo das Três Linhas de Defesa, no qual as áreas operacionais assumem a responsabilidade direta pela gestão dos seus riscos, as funções de controle (como Compliance, Controles Internos e Segurança da Informação) oferecem suporte técnico e monitoramento, e a alta gestão exerce supervisão estratégica e tomada de decisão.

A partir dessa base, a equipe de Compliance dará continuidade, ao longo de 2025, ao trabalho de fortalecimento da cultura de riscos, promovendo treinamentos, ações de sensibilização e a integração progressiva da gestão de riscos ao ciclo de planejamento, orçamento e avaliação de desempenho institucional.

A gestão de riscos no SESI Amapá é conduzida de forma estruturada, integrada e alinhada às boas práticas de governança, compliance e controle, seguindo os princípios da norma ISO 31000:2018 e o modelo COSO, com uma abordagem orientada pelo modelo das Três Linhas de Defesa





No primeiro trimestre de 2025, as ações estiveram concentradas na continuidade da atualização da matriz de riscos institucionais e de processos, com o objetivo de garantir a aderência às estratégias organizacionais e fortalecer a operação dos processos internos, bem como os mecanismos de integridade.

A revisão em andamento visa aprimorar a eficácia na identificação e resposta aos riscos inerentes aos processos, contando com a participação ativa dos gestores e da equipe técnica das áreas finalísticas e de apoio. Esta atualização está possibilitando tanto a identificação de novos riscos quanto a reavaliação de riscos previamente classificados, devido a mudanças no ambiente institucional e operacional, entre outros fatores.

O processo inclui a análise dos riscos estratégicos, operacionais, de conformidade e de reputação, com especial atenção aos riscos relacionados à proteção de dados pessoais, à integridade institucional e à continuidade dos processos críticos. A nova versão da matriz contempla planos de resposta detalhados, responsáveis definidos, prazos e indicadores de desempenho para o acompanhamento contínuo.



Treinamento em Gestão de Riscos, 2º trimestre 2025 - SENAI Sesi Amapá





No **segundo trimestre de 2025**, foi dado prosseguimento ao processo de revisão e aprofundamento das análises de risco institucionais e por processo, iniciado no ciclo anterior. Essa etapa incluiu:

- Apresentação técnica de relatórios de identificação de riscos por área, com base em entrevistas, workshops e análise documental;
- Entrega das matrizes de riscos atualizadas, contendo a categorização dos riscos quanto à probabilidade e impacto, considerando critérios objetivos, definidos pela metodologia institucional;
- O início da fase de ideação e proposição de controles mitigatórios, com a participação ativa das equipes gestoras e dos pontos focais.

Com essas iniciativas, o SENAI Amapá reforçam seu compromisso com a **transparência**, a responsabilidade institucional e a promoção de uma **governança** cada vez mais orientada à prevenção, à **eficiência** e à **sustentabilidade** de seus resultados.



Fonte: (ABNT NBR ISO 31000:2018, adaptado)





No **terceiro trimestre**, o processo de gestão de riscos no SENAI e Sesi Amapá avançou em direção à consolidação dos instrumentos de controle e à ampliação da governança institucional. As ações realizadas neste período reforçam o compromisso com a melhoria contínua, a transparência e a efetividade dos mecanismos de prevenção e mitigação de riscos.

Um dos principais avanços foi a atualização do mapa de pontos focais, que passou de 20 para 38 representantes. Essa ampliação estratégica visa fortalecer a gestão dos controles internos, promovendo maior capilaridade e engajamento das áreas na identificação e tratamento dos riscos. Foram incluídas áreas e comissões relevantes, como Cultura, Ouvidoria, CIPA, Comitê de Ética e LGPD, ampliando a representatividade e a cobertura da gestão de riscos em toda a estrutura organizacional.

Também foi concluído o Mapa de Riscos do SENAI e do Sesi, consolidando os riscos identificados ao longo do processo de entrevistas, workshops e análises documentais. O resultado apresenta quantitativos organizados por tipo de risco, com destaque para os riscos operacionais, estratégicos, de conformidade e reputacionais. Essa consolidação permite uma visão integrada dos principais pontos de atenção e subsidia a tomada de decisão da alta gestão.

A equipe deu continuidade ao cadastro dos riscos na plataforma de gestão, alcançando a 19,19% garantindo maior rastreabilidade, padronização e eficiência no monitoramento dos planos de tratamento, com previsão de alcance de 100% no quarto trimestre. Paralelamente, foi concluído o relatório de análise por área, que sistematiza os dados levantados e oferece uma visão detalhada dos riscos específicos de cada unidade organizacional.



Documentação - SENAI Sesi Amapá

Com essas entregas, foi encerrada a fase de identificação e análise dos riscos, permitindo o avanço para etapas mais operacionais da gestão.





Destaca-se a implementação de ações de Gestão de Riscos em convênios, com foco na mitigação de riscos jurídicos, financeiros e operacionais associados às parcerias institucionais.

Por fim, foram iniciados os ciclos de acompanhamento por área, que visam monitorar a implementação de controles, revisar os planos de tratamento e promover a melhoria contínua da gestão de riscos por meio de orientações gerais. Esses ciclos serão conduzidos de forma sistemática, com apoio dos pontos focais e das áreas técnicas, fortalecendo a cultura de riscos e a governança institucional.

Com essas iniciativas, o Senai e o Sesi Amapá reforçam seu compromisso com a transparência, a responsabilidade institucional e a promoção de uma governança cada vez mais orientada à prevenção, à eficiência e à sustentabilidade de seus resultados.



Treinamento em Gerenciamento de Riscos, com foco em controles



- Plano de Treinamento e Comunicação
- Ações de Comunicação e Sensibilização
- Treinamentos e Capacitações

**05**

## **Programa de Compliance**





# Integridade e Compliance

O SENAI Amapá tem um compromisso sólido com a **integridade, transparência e ética** em todas as suas operações. Para garantir que esses valores sejam efetivamente incorporados em sua cultura organizacional, o SENAI Amapá implementou em 2021, um robusto **programa de compliance**, que visa assegurar a conformidade com leis, regulamentos e normas internas e externas.

O Programa de Compliance do SENAI Amapá está fundamentado em seus pilares: **Prevenção, Detecção e Resposta**.

## Pilares do Programa de Compliance

Prevenção	Detecção	Resposta
<ul style="list-style-type: none"><li>• Treinamento e Capacitação</li><li>• Políticas e Procedimentos;</li><li>• Avaliação de Riscos;</li><li>• Comunicação e Conscientização</li></ul>	<ul style="list-style-type: none"><li>• Monitoramento Contínuo</li><li>• Canais de Atendimento;</li><li>• Controles Internos</li></ul>	<ul style="list-style-type: none"><li>• Investigações Internas;</li><li>• Ações Corretivas;</li><li>• Medidas Disciplinares;</li><li>• Revisão de Políticas e Procedimentos</li></ul>





Programa de  
**Compliance**



## **Plano de Comunicação e Treinamento**





# Plano de Treinamento e Comunicação

O treinamento e comunicação é um relevante pilar dentro de um Programa de Compliance, pois assegura que todos os colaboradores compreendam seus papéis e responsabilidades na **prevenção, detecção e resposta** a irregularidades. De acordo com o guia publicado pela Controladoria Geral da União - CGU, intitulado **“Programa de Integridade: Diretrizes para Empresas Privadas”**, o “investimento em comunicação e treinamento é essencial para que o Programa de Integridade da empresa seja efetivo”.

Nesse contexto, um programa de compliance só pode ser considerado efetivo, se todos na organização tiverem conhecimento de seus papéis e suas **responsabilidades**, diante disso surge a necessidade de uma estratégia consistente de **comunicação e treinamento**, que seja adotada como uma ferramenta de prevenção e orientação, possibilitando um claro direcionamento aos colaboradores sobre o que é esperado acerca da conduta ética e de **integridade** na organização.

Implementar um plano de treinamento e comunicação de compliance é um passo fundamental para consolidar a nossa posição como uma organização responsável e comprometida com a excelência e a transparência em todas as nossas operações. O objetivo geral do SENAI Amapá, em seu plano de Treinamento para o **ciclo 2025** é garantir que os seus colaboradores estejam alinhados acerca dos **conceitos básicos de compliance**, além de promover a cultura ética e de integridade, incentivando comportamentos responsáveis e transparentes no ambiente de trabalho.

O **Plano de Treinamento e Comunicação** em Compliance, do SENAI Amapá, é realizado em conjunto com os **comitês de Ética, LGPD, Ouvidoria** e Coordenação de **Controle e Compliance** (CCON) e aprovado pela **Gerência Executiva Corporativa**.



Código de Ética







Essa colaboração visa promover de maneira eficaz as ações de conformidade, permitindo uma abordagem abrangente e sistêmica, **fortalecendo** a cultura de ética e integridade na organização.

Abraçar o pilar da comunicação e treinamento é entender que a cada palavra, a cada diálogo e a cada interação temos o poder de inspirar a vivência dos seres vivos de uma organização. É com **empatia, clareza** e **humanidade** que o SENAI Amapá conduz suas operações rumo a um futuro mais íntegro e transparente.



Evento sobre LGPD, 2º trimestre 2025 - SENAI Sesi Amapá

### Os principais objetivos do Plano de Treinamento e Comunicação do SENAI Amapá, no ciclo 2025 são:

1

Promover uma cultura de ética e integridade

2

Reduzir riscos de não conformidades, fraudes e outras práticas inadequadas

3

Fortalecer a confiança de stakeholders internos e externos na organização

4

Estabelecer canais de comunicação claros e eficazes





Programa de  
**Compliance**



**Ações de  
Comunicação e  
Sensibilização**





## Pílula da Integridade

O projeto Pílula da Integridade consiste em promover, de forma contínua, a **cultura de ética, integridade e conformidade** no ambiente organizacional. A iniciativa consiste na produção e divulgação mensal de conteúdos curtos e objetivos sobre temas como integridade, compliance, conduta ética, governança e prevenção de riscos.

Os principais objetivos são: Estimular a **reflexão** e o **engajamento** dos colaboradores em torno das boas práticas institucionais; **Reforçar** os **valores** e princípios do SESI Amapá; Contribuir para a **mitigação de riscos** éticos e reputacionais; e Promover a educação corporativa em integridade de forma acessível. As publicações são elaboradas internamente pela Coordenação de Controle e Compliance (CCON) e divulgadas por meio de canais institucionais de comunicação, como intranet, e-mails corporativos e grupos internos.

## Aspas da Diretoria

O Aspas da Diretoria é uma iniciativa desenvolvida com o objetivo de fortalecer a cultura de integridade por meio do **posicionamento** direto da **alta gestão** do SESI Amapá em temas sensíveis e estratégicos relacionados à ética, compliance e governança. A ação consiste na divulgação de mensagens institucionais assinadas por membros da diretoria, reforçando o **compromisso** com a **conduta ética** e o **cumprimento das normas** internas e externas.

Os principais objetivos do Aspas da Diretoria é reforçar o tom da liderança em **apoio ao programa de compliance**, demonstrar o alinhamento da diretoria com os valores organizacionais, aumentar a credibilidade das ações de compliance junto aos colaboradores e estimular o exemplo e a coerência entre discurso e prática.

A publicação é feita nos canais institucionais, com periodicidade alinhada a campanhas e datas relevantes ou conforme surgimento de temas prioritários para reforço de postura ética.





Com frequência mensal e regular, o Programa de Compliance manteve ativa sua estratégia de comunicação institucional por meio da publicação das Pílulas de Integridade, consolidando-se como instrumento de sensibilização e fortalecimento da cultura ética e preventiva.

Entre os meses de janeiro a setembro de 2025, foram realizadas 8 edições, abordando temas estratégicos e alinhados às diretrizes de integridade, conformidade e responsabilidade institucional. Os conteúdos foram amplamente divulgados por meio de e-mails institucionais e grupos internos, garantindo capilaridade e engajamento dos colaboradores.

Visando o engajamento das equipes no processo de Gestão de Riscos e evidenciar o comprometimento institucional com a cultura de integridade, foi divulgada, no primeiro trimestre de 2025, a edição especial da Aspas da Gestão, com foco no tema “Gestão de Riscos e Prevenção”. A iniciativa antecedeu estrategicamente o Treinamento em Gestão de Riscos, que abordou a criação, implementação e avaliação de controles internos, reforçando a importância da atuação proativa na mitigação de riscos e na consolidação de uma cultura organizacional preventiva.

## Dados de Publicação 2025

Indicador	Situação Atual
Frequência de publicação	Mensal, regular
Total de edições realizadas no período de janeiro a SETEMBRO	8
Temas estratégicos abordados	<ul style="list-style-type: none"><li>• <b>Pílula nº 01/2025</b> - Lei Geral de Proteção de Dados;</li><li>• <b>Pílula nº 02/2025</b> - Combate à Corrupção;</li><li>• <b>Pílula nº 03/2025</b> - Canal de ética: A voz dos colaboradores;</li><li>• <b>Pílula nº 04/2025</b> - Dia Nacional de Combate ao Assédio Moral</li><li>• <b>Aspas da Gestão:</b> Gestão de Risco e Prevenção</li><li>• <b>Pílula nº 05/2025</b> - Canais de Atendimento SENAI e Sesi AP</li><li>• <b>Pílula nº 06/2025</b> - Regulamento de Contratação e Alienação (RCA): Procedimento que Protege</li><li>• <b>Pílula nº 07/2025</b> - Ética nos Pagamentos e Receitas</li><li>• <b>Pílula nº 08/2025</b> - Ética com Parceiros de Negócios e Convênios</li></ul>





Ainda no terceiro trimestre, foram realizadas comunicações institucionais estratégicas, direcionadas a todos os colaboradores, por meio de e-mails corporativos, com o objetivo de manter o público interno informado e engajado nas práticas de conformidade. Os temas abordados incluíram:

- Conformidade nos processos de pagamentos;
- Divulgação do Relatório de Controle Interno referente ao 2º trimestre de 2025;
- Participação do Departamento Regional do Amapá no Prêmio de Melhores Práticas em Compliance e Integridade do Sistema Indústria, com destaque pela classificação na etapa inicial;
- Conformidade nos atestos de Notas Fiscais.

Adicionalmente, foi lançada a Cartilha “Canais de Atendimento SENAI Sesi AMAPÁ – Como acessar”, contendo orientações práticas sobre os canais oficiais de comunicação institucional, com o objetivo de ampliar o acesso à informação e reforçar os princípios de transparência e escuta ativa.

Também foi promovida a divulgação do curso “Metodologias Ágeis – Básico”, ofertado pela Universidade Corporativa, como parte integrante do processo de seleção para o Selo de Integridade 2025. A capacitação tem como foco a aplicação de práticas ágeis e inovadoras em ambientes de conformidade, contribuindo para o aprimoramento da gestão e o fortalecimento dos controles internos.



Cartilha: Canais de Atendimento SENAI Sesi AP, como acessar





Programa de  
**Compliance**



**Treinamentos e  
Capacitações**





# Treinamentos e Capacitações em Compliance

Em janeiro de 2025 a Coordenação de Controle e Compliance participou ativamente na jornada pedagógica do SENAI Amapá, levando os temas de **integridade** e **ética**, tais como os pilares do Programa de Compliance, as políticas e normativos relevantes para a atuação dos professores e corpo pedagógico, também foi pontuado acerca da agenda **Ambiental, Social e Governança** (ESG) atrelado ao modelo de gestão do SENAI Amapá.

Na oportunidade o Comitê da Lei Geral de Proteção de Dados (LGPD) tratou sobre os princípios fundamentais da legislação de Proteção de Dados, as funções do Encarregado de Dados (DPO), a **Política de Segurança** da Informação e também sobre a iniciativa da “Mesa Limpa”. A palestra destacou a importância da adesão às diretrizes estabelecidas pela LGPD, alinhando-se ao compromisso institucional com a **proteção dos dados** pessoais de alunos, colaboradores e demais partes interessadas.

Além disso, no **Dia da Internet Segura**, celebrado em 6 de fevereiro, o SENAI Amapá reforçou seu compromisso com a proteção de dados. A data reconhecida internacionalmente como *Safer Internet Day*, visa conscientizar sobre a importância da segurança online, promovendo o **uso seguro, ético e responsável da internet**.



Dia da Internet Segura, confira mais...



<https://www.ap.sesi.org.br/noticias/no-dia-da-internet-segura,-senai-e-sesi-amap%C3%A1-refor%C3%A7am-o-compromisso-com-a-prote%C3%A7%C3%A3o-de-dados.html>





Durante o mês de março, **36 estações de trabalho** foram verificadas, por meio da **Blitz LGPD**, uma iniciativa da Comissão de LGPD do SENAI Amapá, para garantir que todos os colaboradores estejam alinhados com as melhores práticas de proteção de dados da informação, por meio da temática “Mesa Limpa”. Durante a blitz, a comissão verifica se as medidas de segurança e organização estão sendo seguidas nas estações de trabalho, deixando um cartão como feedback. O cartão de “Mesa Limpa” parabeniza o colaborador por seguir as práticas de organização e segurança, enquanto o cartão de “Atenção” indica pontos que necessitam de melhoria na organização e proteção de dados.

As diretrizes principais incluem a **proteção de informações sensíveis**, manter a mesa limpa e organizada ao final do expediente, utilizar senhas fortes e bloquear a tela ao se ausentar, destruir documentos sensíveis antes de descartá-los, e evitar impressões desnecessárias.

No mesmo período, em alinhamento com a temática da Lei Geral de Proteção de Dados (LGPD), foi disponibilizado o curso **“Conceitos Básicos da LGPD”** através da plataforma Be Compliance. Esse curso tem como objetivo alinhar os conceitos fundamentais da LGPD, abordar os principais agentes da legislação, explicar o que significa tratar dados pessoais e detalhar as mudanças que a LGPD traz para o cotidiano de cada colaborador na empresa. Nesse contexto 254 (duzentos e cinquenta e quatro) colaboradores concluíram o curso até o final de abril de 2025, representando 64% do total de colaboradores.



### 1º Trimestre

- Jornada Pedagógica com temas de ética, integridade, ESG e compliance;
- Palestra do Comitê LGPD abordando princípios da lei, papel do DPO e a iniciativa “Mesa Limpa”.
- Ação no Dia da Internet Segura reforçando o uso ético e seguro da internet.
- Blitz LGPD com 36 estações verificadas e feedback por cartões.
- Curso “Conceitos Básicos da LGPD” concluído por 254 colaboradores (64%) via plataforma Be Compliance.





No **2º trimestre de 2025**, foram realizadas ações estratégicas para o fortalecimento da **gestão de riscos** como instrumento de apoio à tomada de decisão, de promoção da integridade e de prevenção de falhas institucionais.

Em abril foi realizada em parceria com a Comissão de LGPD, Diretoria Jurídica, Coordenação de Tecnologia e Inovação, Coordenação de Desenvolvimento Organizacional e Coordenação de Controle e Compliance um encontro voltado ao debate, aprendizado e impactos da **Lei Geral de Proteção de Dados (LGPD)** com a utilização da **Inteligência Artificial (IA)**.

A programação foi marcada por uma palestra sobre a utilização da **IA no ambiente corporativo**, a fim de capacitar os participantes para entender e aplicar a LGPD em projetos e demais ações que envolvam a ferramenta, garantindo a **proteção dos dados pessoais** e a conformidade com a legislação brasileira.

A palestra foi conduzida pelo especialista em Análise de Sistemas de Banco de Dados, Gilberto Almeida, que abordou temas como as melhores práticas para o tratamento de dados pessoais e a responsabilidade das empresas. Na ocasião, o palestrante também apresentou tecnologias e soluções úteis no dia a dia que estão em conformidade com a LGPD.







Ainda no mês de abril, no dia 4, foi realizada uma roda de conversa com a equipe da Unidade Integrada SENAI Sesi Santana, em parceria com o **Comitê de Ética e Ouvidoria**. Durante o encontro, foram discutidos temas como os canais de denúncia e o Código de Ética e Conduta, reforçando a importância da **escuta ativa** e da **transparência** nas relações institucionais.

No dia 25 de abril de 2025, foi promovido o Treinamento em **Gestão de Riscos** com foco na criação e implementação de controles internos, destinado aos pontos focais de todas as áreas administrativas e finalísticas da instituição. A capacitação teve como objetivo consolidar o conhecimento técnico dos envolvidos, promovendo o entendimento da importância dos controles como instrumentos essenciais para mitigação de riscos críticos, onde 69,6% dos gestores e pontos focais estiveram presentes.



O conteúdo abordou:

Estrutura e princípios da ISO 3100:2018; Critérios e metodologia para análise e avaliação de riscos; Classificação de riscos por natureza; Desenvolvimento e implementação de controles preventivos, detectivos e corretivos; Roteiro prático para a proposição e monitoramento de planos de tratamento de riscos.

Treinamento em Gestão de Risco, confira mais...



<https://www.ap.sesi.org.br/noticias/colaboradores-do-senai-e-sesi-ap-participam-de-treinamento-sobre-gest%C3%A3o-de-riscos.html>





Em maio, foi distribuída a Cartilha de **Combate ao Assédio** por meio da Pílula da Integridade, em alusão ao Dia Nacional de Combate ao Assédio. A iniciativa teve como propósito esclarecer conceitos relacionados ao tema e reforçar o posicionamento institucional na promoção de um ambiente de trabalho saudável, seguro e respeitoso.

No dia 06 de maio foi realizado o **Encontro Regional** com os fornecedores locais, para discussão sobre o regime jurídico de contratação, sustentabilidade, inovação e práticas ambientais, sociais e de governança (ESG). Essa iniciativa foi organizada de forma conjunta pelo Sistema Indústria (SENAI e SESI) e pelo Sistema Comércio (SESC e SENAC) e foram debatidas estratégias para impulsionar a economia local e promover soluções criativas que incorporem práticas responsáveis em toda a cadeia de suprimentos.

Saiba mais em:

Sistema S da Indústria e do Comércio discutem inovação, sustentabilidade e práticas ESG com fornecedores locais



<https://www.ap.sesi.org.br/noticias/sistema-s-da-ind%C3%BAstria-e-do-com%C3%A9rcio-discutem-inova%C3%A7%C3%A3o-sustentabilidade-e-pr%C3%A1ticas-esg-com-fornecedores-locais.html>

No dia 30 de maio, foi publicado o primeiro **Relatório de Sustentabilidade** do Sistema Indústria Amapá, referente ao ano de 2024. A publicação, **pioneira** entre os Departamentos Regionais do SENAI e SESI da **Região Norte**, foi elaborada com o apoio técnico da Gerência de Responsabilidade Social do SESI Paraná, com base na metodologia da Global Reporting Initiative (GRI) e alinhada aos Objetivos de Desenvolvimento Sustentável (ODS). O relatório é resultado de uma **jornada ESG** conduzida com o envolvimento de diversas áreas e a atuação dedicada do Comitê ESG, assegurando a integridade e a qualidade das informações apresentadas.







Em junho, foi lançada a segunda edição do **Selo de Integridade**, com uma proposta aprimorada que contempla dois ciclos avaliativos anuais. A iniciativa visa promover não apenas o conhecimento, mas também a aplicação prática dos valores de integridade no ambiente de trabalho. A nova versão do selo integra critérios objetivos, como a participação em ações do Plano de Treinamento de Compliance de 2025 e a disseminação de boas práticas.

O primeiro ciclo avaliativo foi realizado entre os dias 24 e 26 de junho, com a participação de **187 colaboradores**, que responderam a um questionário sobre ética, LGPD, integridade e transparência. Após o encerramento do ciclo, o gabarito das questões foi divulgado a todos os participantes, promovendo transparência e aprendizado contínuo.

O 1º Ciclo Avaliativo do **Selo de Integridade** de 2025 estará disponível a partir das 08h do dia 24 de junho e encerrará às 18h do dia 26 de junho.

Participe e teste seus conhecimentos!

Link: <https://forms.office.com/r/j1WbPbxf1M>

O Compliance começa por você!

**SENAI** **SESI** Programa de **Compliance**





Por fim, 23 novos colaboradores participaram da **Integração de Compliance**, etapa obrigatória no processo de integração institucional. A atividade, conduzida por um representante da Coordenação de Controle e Compliance (CCON), tem duração máxima de 1h30 e é dedicada exclusivamente à apresentação dos temas relacionados à conformidade e integridade, incluindo Código de Ética e Conduta, canais de denúncia, política anticorrupção, política de privacidade de dados, procedimentos de compliance, ESG e cultura de integridade.

As evidências de participação são registradas e encaminhadas à Coordenação de Desenvolvimento Organizacional para inclusão na pasta funcional dos colaboradores.



Foram registradas **285** participações nas ações desenvolvidas pelo **Programa de Compliance** no 2º trimestre de 2025





Durante o **terceiro trimestre**, o Programa de Compliance intensificou suas ações de capacitação, com foco na disseminação da cultura de integridade, ética e conformidade. As iniciativas foram direcionadas a públicos diversos, com o objetivo de fortalecer os controles internos e promover o alinhamento às diretrizes do Sistema Indústria.

Em julho e agosto, a Comissão da Lei Geral de Proteção de Dados (LGPD) realizou nas Unidades SENAI Santana e Sede Administrativa SENAI/SESI-AP, a Blitz LGPD de conscientização, ação que compõe o plano de comunicação da Comissão para 2025. Na ação foram avaliadas 89 estações de trabalho, sendo que 44 estações receberam o card de “Mesa Limpa” e 45 receberam o card de “Atenção”.

No dia posterior à Blitz, todos os colaboradores receberam um comunicado detalhado por e-mail, resumindo a iniciativa e fornecendo feedback individualizado sobre a aderência às práticas de proteção de dados e segurança da informação.

A partir dos resultados obtidos na Blitz LGPD, foi identificada a necessidade de aprofundar o conhecimento dos colaboradores da Unidade Santana sobre os conceitos de dados pessoais e dados sensíveis, bem como sobre as boas práticas de tratamento e proteção de dados.

Durante a ação, os colaboradores tiveram a oportunidade de interagir diretamente com os membros da equipe de LGPD, esclarecer dúvidas e receber orientações específicas voltadas à realidade da unidade. Foram também compartilhadas recomendações práticas para garantir maior conformidade com a legislação vigente.



Roda de conversa LGPD com os colaboradores da Unidade Santana





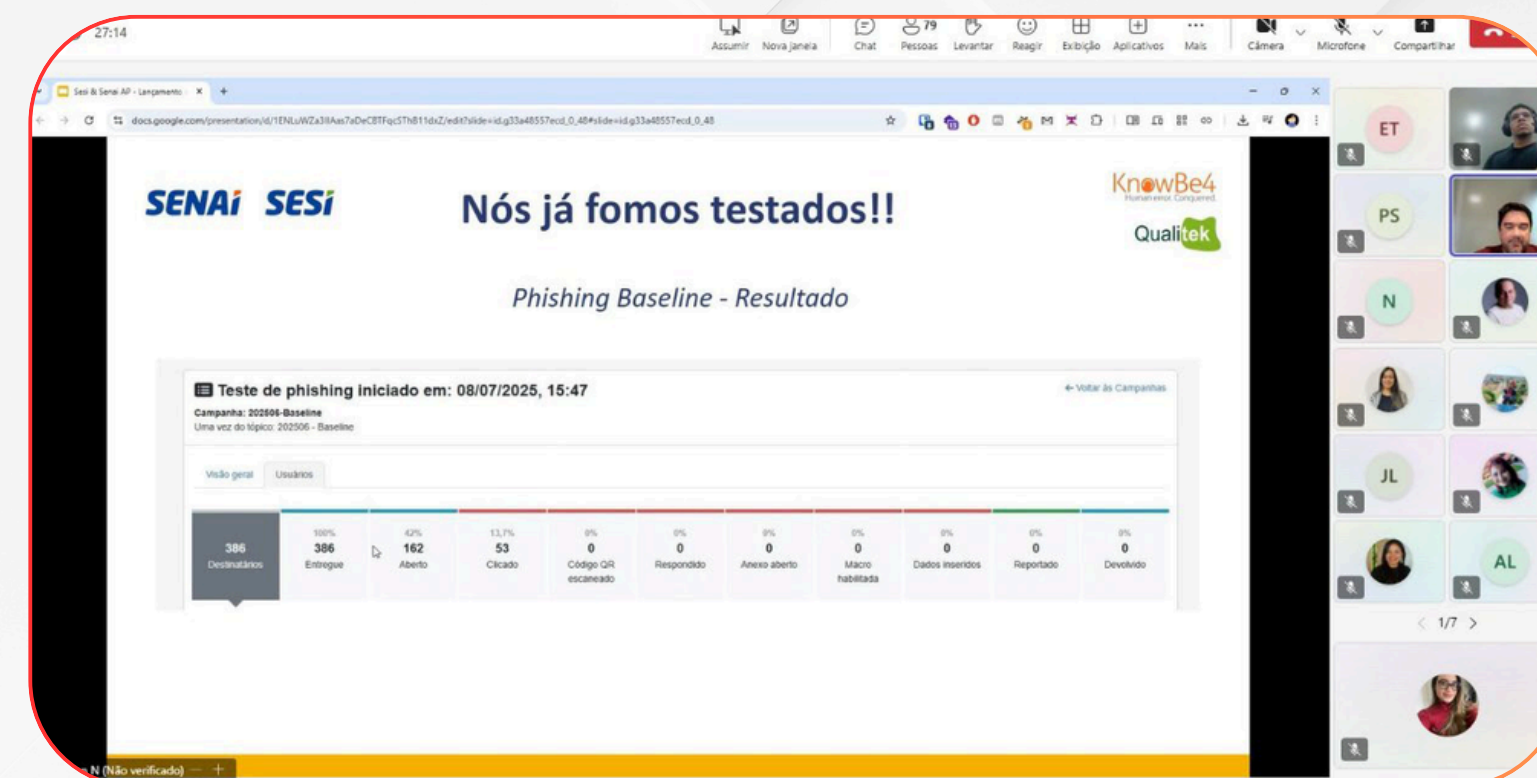
Ainda em julho, o Comitê de LGPD, em parceria com a Coordenação de Tecnologia da Informação Corporativa, intensificou ações voltadas ao fortalecimento da cultura de segurança da informação e privacidade de dados entre os colaboradores do SENAI e Sesi Amapá. Entre os dias 08 e 11/07/2025, foi realizada a primeira campanha de conscientização, com foco na avaliação do nível de preparo das unidades frente aos desafios da cibersegurança e da conformidade com a LGPD.

Como parte das ações voltadas ao fortalecimento da cultura de segurança da informação, foram realizados testes simulados de phishing com o objetivo de avaliar a maturidade dos colaboradores na identificação de ameaças cibernéticas e promover boas práticas relacionadas à Lei Geral de Proteção de Dados (LGPD).

Durante os testes, foram observadas as reações dos colaboradores diante de e-mails maliciosos, elaborados para simular situações comuns e suscetíveis a ataques de engenharia social, como:

- Alteração de senha bancária: mensagens que induziam o clique em links para suposta atualização de credenciais;
- Solicitação urgente de resposta: comunicações que se passavam por instituições confiáveis, exigindo ação imediata;

- Consultas sobre benefícios: e-mails simulando comunicações do setor de Recursos Humanos, solicitando feedback sobre folgas remuneradas;
- Convite para treinamento: mensagens atribuídas à plataforma Microsoft Teams, convidando para reuniões fictícias;
- Notificação via LinkedIn: e-mails simulando alertas da plataforma, incentivando o acesso a mensagens por meio de links.

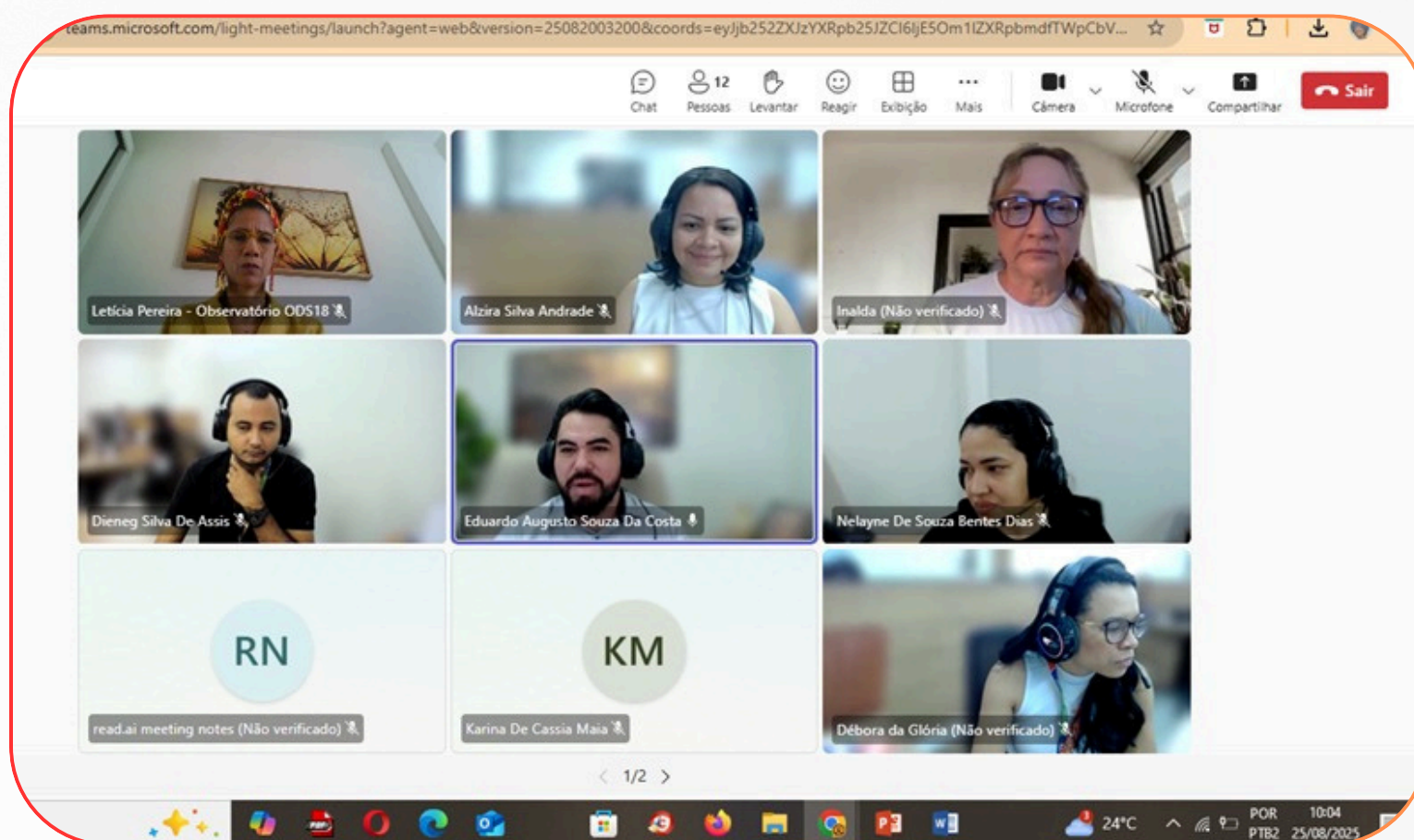


Reunião de apresentação da campanha institucional e plataforma de treinamento em segurança da informação.





Complementarmente, o Comitê ESG realizou reunião técnica com o Observatório do ODS 18, com o objetivo de alinhar as práticas de integridade e responsabilidade institucional ao novo Objetivo de Desenvolvimento Sustentável, reconhecendo suas metas e indicadores. A iniciativa reforça o compromisso da organização com a promoção de uma governança ética, transparente e socialmente responsável, em consonância com os princípios da Agenda 2030 e com os pilares do Sistema de Gestão da Integridade



Reunião ESG SENAI Sesi AP - Observatório ODS 18



Participação do Comitê de Ética no evento Setembro Amarelo

Em setembro, o Comitê de Ética das entidades esteve presente na ação em alusão ao Setembro Amarelo, realizada pelo Programa de Ações Inclusivas do SENAI (PSAI), a comissão tratou sobre o tema “Comunicação e Ética no ambiente de trabalho”.





No âmbito do Programa de Integração ao Programa de Compliance, 34 novos colaboradores participaram da integração, e 22 novos colaboradores terceirizados, com foco nas responsabilidades contratuais e na conduta ética esperada.



Participação do compliance na Integração equipe terceirizada





**06**

## **Políticas, Procedimientos e Normativos**





# Políticas, Procedimentos e Normativos

As Políticas, Procedimentos e Normativos desempenham um papel crucial no contexto do controle interno. Sua finalidade é estabelecer as diretrizes operacionais, os processos e as práticas que regem o funcionamento da instituição. Eles são essenciais para promover a consistência, padronização e transparência nas operações, além de assegurar o cumprimento das leis, regulamentos e padrões éticos aplicáveis.

Ao longo dos três primeiros trimestres de 2025, o fortalecimento do pilar de normativos institucionais no SENAI e Sesi Amapá foi conduzido de forma estratégica, com foco na padronização, conformidade e integridade dos processos organizacionais. As ações desenvolvidas refletem o compromisso com a governança, a segurança jurídica e a eficiência administrativa, alinhadas às estruturas de controle interno.

No período, foram revisados 5 documentos normativos e elaboradas 5 novas políticas institucionais, abrangendo temas como segurança da informação, gestão de riscos, governança de dados, integridade institucional, compras e procedimentos educacionais. Esses instrumentos foram validados pela alta administração e incorporados ao repositório oficial de normativos, promovendo maior transparência e acessibilidade às diretrizes internas.

Como parte da estratégia de disseminação e conformidade, foram realizados ciclos de capacitação interna voltados à aplicação prática dos normativos institucionais. Os treinamentos envolveram equipes das áreas técnicas, administrativas e educacionais, com foco na padronização de processos, mitigação de riscos operacionais e fortalecimento da cultura de integridade.

A consolidação das ações voltadas ao fortalecimento dos normativos institucionais contribuiu diretamente para o aprimoramento da governança, promovendo maior segurança jurídica nas operações, padronização dos procedimentos internos, redução de retrabalho e inconsistências, além de ampliar a rastreabilidade e a transparência dos atos administrativos. Também proporcionou suporte qualificado à tomada de decisão, com base em diretrizes normativas claras, atualizadas e alinhadas às melhores práticas de conformidade e controle.





# Políticas, Procedimentos e Normativos

O avanço contínuo na estruturação dos normativos institucionais consolida as bases para uma gestão mais segura, eficiente e alinhada às exigências legais e regulatórias, promovendo maior confiabilidade nos processos e decisões da organização.

Vigentes

**89**



**05**

Atualizados

Percentual de novos  
procedimentos  
treinados

**40%**

Revogados

**0**

Novos

**5**

- \*Gestão Documental
- \*Registro de Ponto
- \*Governança de Dados
- \*Governança de Dados Observatório
- \*Segurança da Informação





**07**

## **Pessoas e Competências**





# Pessoas e Competências

A capacidade de uma empresa em alinhar as habilidades e conhecimentos de seus colaboradores com as demandas do mercado e os objetivos estratégicos da organização é fundamental para garantir sua relevância e sucesso a longo prazo. Nesta seção, exploraremos a importância da comunicação e treinamento, destacando como essas iniciativas podem impulsionar o desempenho individual e coletivo, promover a inovação, fortalecer a cultura organizacional e aumentar a competitividade no mercado.

Ao entender a relevância de desenvolver e aprimorar as competências dos colaboradores é possível se posicionar de forma mais estratégica e adaptável diante das mudanças no cenário econômico, tecnológico e social.

Portanto, investir nessas áreas não apenas beneficia os colaboradores individualmente, mas também contribui significativamente para o sucesso e a sustentabilidade do negócio como um todo.





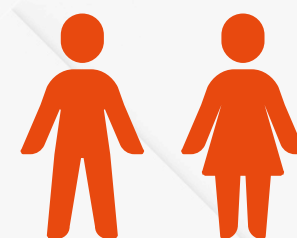


Para apoiar o desenvolvimento de competências, o Sistema Indústria conta com a **Universidade Corporativa**, uma ferramenta essencial para o desenvolvimento contínuo dos colaboradores. Trata-se de uma plataforma robusta e integrada para a capacitação e o aprimoramento profissional, promovendo facilidade de acesso e a inclusão. Com cursos disponíveis no formato online, os colaboradores podem acessar o conteúdo de qualquer lugar e a qualquer momento, utilizando dispositivos móveis ou computadores, eliminando barreiras geográficas e temporais.

A **Universidade Corporativa** desempenha um papel crucial na inclusão, atendendo às necessidades de diferentes perfis de colaboradores. Ao promover a diversidade de temas e abordagens, ela contribui para a criação de um ambiente de aprendizado inclusivo, onde todos se sentem valorizados e motivados a contribuir com suas habilidades e conhecimentos. Com uma força de trabalho mais qualificada e engajada, a instituição pode alcançar melhores resultados, aumentar sua competitividade e garantir um crescimento sustentável.

Durante os meses de **janeiro a março de 2025**, 125 certificações foram emitidas pela Universidade Corporativa à **62 colaboradores** do SENAI Amapá, totalizando **765 horas de treinamento**, nos mais variados temas. Os principais cursos realizados foram: Inteligência Artificial, com 54 participantes; Jornada Brasil Mais Produtivo 2025: Nutrindo talentos e ampliando oportunidades, com 11 participantes; Excel Intermediário, com 5 participantes; Excel Básico, com 5 participantes; e Metodologia SENAI: conhecer para aplicar, com 4 participantes.

O SENAI Amapá prioriza o estímulo e o apoio à educação dos colaboradores, reconhecendo que esse investimento é fundamental para alcançar seus objetivos, processos e negócios com maior eficiência e qualidade.



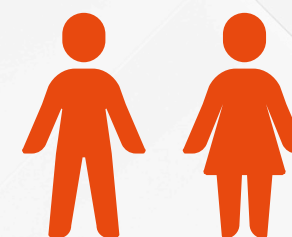
**62 colaboradores capacitados no primeiro trimestre de 2025 pela Universidade Corporativa**  
**765 horas de capacitação**





No **segundo trimestre**, a jornada de aprendizagem manteve seu ritmo, com a emissão de 36 novas certificações para **17 colaboradores**, somando **381 horas de treinamento**. O foco em tecnologias emergentes e habilidades socioemocionais permaneceu evidente. O curso Aplicando a Inteligência Artificial no dia a dia liderou o interesse, com 8 participantes, seguido por Desvendando as tecnologias digitais e Trabalho Inteligente com Microsoft 365 e Copilot, ambos com 4 participantes. O Módulo de Competências Socioemocionais e a Capacitação de Multiplicadores na metodologia “Aprendendo a Construir” também se destacaram, reforçando o compromisso com a formação integral dos profissionais.

Esses dados evidenciam o empenho institucional em preparar seus talentos para os desafios da transformação digital, da inovação e da sustentabilidade, alinhando-se às diretrizes estratégicas da indústria 4.0 e aos princípios do desenvolvimento humano.



**13** colaboradores capacitados no **segundo trimestre** de 2025 pela **Universidade Corporativa**  
**381** horas de capacitação

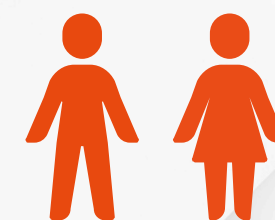




No **terceiro trimestre** de 2025, o SESI/AP demonstrou forte compromisso com o desenvolvimento contínuo de competências dos seus colaboradores, promovendo ações de capacitação alinhadas às diretrizes estratégicas da instituição. Foram registrados o treinamento de 163 colaboradores, totalizando **3.964 horas de formação** e resultando na emissão de **229 certificações**.

As capacitações priorizaram temas como transformação digital, inovação, inclusão e liderança. Os cursos com maior adesão foram Metodologias Ágeis – Básico (66 participações), Trabalho Inteligente com Microsoft 365 e Copilot (60), Aplicando a Inteligência Artificial no dia a dia (45), Inclua-se (30) e Desvendando as tecnologias digitais (28). Esses dados evidenciam o alinhamento das ações de desenvolvimento com os pilares da governança, da inovação e da responsabilidade social, fortalecendo a atuação institucional e a mitigação de riscos operacionais.

No âmbito da alta gestão, destaca-se a conclusão da formação em Governança Corporativa pelo Instituto Brasileiro de Governança Corporativa (IBGC), realizada pela Diretora de Operações do SENAI/AP. Essa iniciativa reforça o compromisso da liderança institucional com as melhores práticas de governança, transparência e responsabilidade, contribuindo para o fortalecimento da cultura organizacional e a sustentabilidade das ações estratégicas.



**76** colaboradores capacitados no **segundo trimestre** de 2025 pela **Universidade Corporativa**  
**2.308** horas de capacitação





## Considerações

O Relatório de Controle Interno do SENAI e Sesi Amapá evidencia avanços consistentes na consolidação de uma cultura organizacional orientada pela ética, pela inovação, pela conformidade e pela excelência na gestão. As ações desenvolvidas nos primeiros três trimestres de 2025 demonstram o comprometimento institucional com a governança corporativa, a proteção da informação, a sustentabilidade e a responsabilidade social, pilares fundamentais para a credibilidade e a perenidade da organização.

Destacam-se iniciativas estruturantes como a modernização da infraestrutura tecnológica, a ampliação da segurança cibernética, a implantação da Solução 360 para gestão educacional integrada, e a digitalização de processos estratégicos, como o credenciamento de fornecedores. Tais entregas reforçam a eficiência operacional, a confiabilidade dos serviços prestados e a capacidade institucional de resposta a riscos e demandas emergentes.

No campo da integridade, o Programa de Compliance manteve atuação robusta, com ações contínuas de comunicação, capacitação e engajamento, incluindo a publicação regular das Pílulas da Integridade, a realização de campanhas educativas, treinamentos em gestão de riscos e a ampliação do alcance do Selo de Integridade. A atuação do Comitê de Ética, da Comissão de LGPD e do Comitê ESG fortaleceu a transversalidade das práticas de conformidade, proteção de dados e responsabilidade institucional.

A gestão de riscos evoluiu com a atualização da matriz institucional, a ampliação da rede de pontos focais, a consolidação do mapa de riscos e o avanço no cadastro dos riscos na plataforma de gestão. A integração progressiva da gestão de riscos ao planejamento estratégico e à avaliação de desempenho institucional reforça a maturidade do modelo adotado, alinhado às diretrizes da ISO 31000 e do COSO ERM.







No eixo de normativos, foram revisados e elaborados instrumentos essenciais à padronização e à segurança jurídica dos processos, com ações de capacitação voltadas à aplicação prática dos normativos. A governança documental foi fortalecida, promovendo maior transparência, rastreabilidade e suporte à tomada de decisão.

As ações de desenvolvimento de pessoas também se destacaram, com investimentos expressivos em capacitações voltadas à transformação digital, inovação, ESG e competências técnicas e socioemocionais, totalizando milhares de horas de formação e centenas de certificações emitidas.

Para os próximos ciclos, recomenda-se a continuidade da atualização dos normativos institucionais, a intensificação das ações de sensibilização em gestão de riscos e integridade, e o fortalecimento da comunicação interna como instrumento de engajamento e disseminação dos valores organizacionais. A consolidação da transformação digital, aliada à cultura de dados e à governança integrada, deve permanecer como eixo estratégico para a sustentabilidade institucional.

Com essas diretrizes, o SENAI Amapá reafirmam seu papel como agentes de transformação social, inovação e desenvolvimento industrial, posicionando-se como referência em governança, integridade e excelência na gestão pública e educacional.





**SENAI - Departamento Regional do Amapá**

Frederico Lamego de Teixeira Soares  
Diretor Regional

**Alyne Vieira Silva Barbosa**

Diretora de Operações

**Jean Alves**

Diretor Jurídico

**Eduardo Augusto Costa**

Gerente Executivo Corporativo

**Relatório de Controle Interno do SENAI-DR/AP**

Coordenação de Controle e Compliance





**SENAI** Serviço Nacional  
de Aprendizagem  
Industrial